



Раскопки на селище Чадаево 5

Археологи реконструировали планировку домонгольского села под Муромом

Археологи восстановили структуру [поселения XII века](#) из окрестностей Мурома. Селище, получившее название по ближайшему населенному пункту Чадаево 5, имело сложную планировку: по сторонам центральной улицы располагались усадьбы, сопоставимые по размерам с усадебными комплексами столичных городов древнерусских княжеств, таких, как Владимир, Суздаль, Рязань. Свободный от построек участок в центре селища, возможно, использовался как общественное пространство, «площадь». Поселение окружала ограда, за пределами которой находилось кладбище.

«Раскопки селища Чадаево 5 впервые дали возможность увидеть пространственную организацию большого древнерусского села домонгольского времени: центральную улицу, отдельные усадьбы с частокольными оградами, въездные ворота на отдельные дворы, погреба жилых построек, общую ограду, окружавшую село. При обычных полевых работах на сельских поселениях эти элементы застройки остаются невидимы: ведь раскопки ведутся, как правило, на небольших площадях, недостаточных для выявления усадеб и построек. Тщательный сбор находок, в том числе и в распаханном культурном слое, позволил собрать огромную коллекцию украшений, бытовых вещей, предметов вооружения и орудий труда, характеризующих все стороны жизни средневековых сельчан Муромской земли», – сказал директор Института археологии РАН, академик [Николай Макаров](#).



Селище Чадаево 5

Селище Чадаево 5 было обнаружено в 2020 году в ходе историко-культурной экспертизы перед строительством автотрассы М12 Москва – Нижний Новгород – Казань. Летом 2021 года начались раскопки, которые продолжаются в археологическом сезоне 2022 года. Практически вся территория средневекового поселения оказалась в зоне строительства, что потребовало организации широких спасательных раскопок. За два полевых сезона исследовано более 30 тысячи кв. метров. Планируется, что к моменту окончания раскопок будет вскрыта вся площадь памятника, которая оценивается примерно в 3,5 га. После окончания работ ранее никому не известное селище Чадаево 5 станет одним из наиболее полно исследованных раскопками сельских поселений домонгольского ремени в Волго-Окском междуречье.

Поселение было обнесено оградой. Об этом свидетельствуют канавки – следы частоколов, окружавших как поселение, так и отдельные усадьбы. Археологи нашли также следы въезда: это двухметровый разрыв в частокольной канавке, края которого отмечены крупными столбовыми ямами, в которых, видимо, были закреплены веревки ворот.

Через все поселение проходила центральная улица шириной от 6,7 до 8,6 метров. Она шла от ворот поселения с северо-запада на юго-восток и делила всю территорию на две почти равные части. В центре поселения улица переходила в «площадь» размером 780 кв. метров, свободную от каких-либо строений – возможно, этот участок предназначался для общественных собраний, схода жителей.

К северо-востоку, слева от центральной улицы, располагались две крупные усадьбы. Их общая площадь, по предварительным оценкам, составляет около 9,5 тысяч кв. метров: это очень крупные дворовладения, даже по сравнению усадьбами в столичных городах древнерусских княжеств. Усадьбы были огорожены частоколом, следы которого прослеживаются по хорошо сохранившимся частокольным канавкам. Вход в усадьбы был со стороны центральной улицы – об этом свидетельствуют разрывы в канавках: вероятно, именно в этих местах находились ворота. Любопытно, что границы этих двух усадебных комплексов не были постоянными: об изменении границ говорят пересекающиеся линии канавок. В центральной части усадеб были обнаружены глубокие прямоугольные подполья со следами деревянных конструкций: скорее всего,

это следы погребов, которые находились непосредственно под жилищами. На территории одной из усадеб были найдены детали хороса (светильника в православном храме) – это позволяет предположить, что где-то на территории усадьбы проводились богослужения.



Один из усадебных комплексов. На фото видны котлованы погребов, канавки от ограды и въезд на усадьбу с двумя ямами от столбов ворот по сторонам

На противоположной, юго-западной части поселения находились усадьбы поменьше и поскромнее. Археологи исследовали следы пяти усадеб, площади которых варьировались от 910 до 1900 кв. метров, а совокупная площадь оказалась меньше площади усадеб северо-восточной части – всего 8, 7 тысяч кв. метров. Эти усадьбы отличаются не только меньшими размерами: на их территории не было больших подполий от наземных построек, которые зафиксированы только в северо-западной части поселения.

Еще одним результатом раскопок стало понимание, как по отношению к жилой застройке располагалось сакральное пространство – кладбище. Центральная улица, проходя через поселение, выходила в юго-восточной части памятника к ручью, возле которого был найден некрополь. От жилой зоны его отделял ров, длина которого достигала 47,5 метров, а ширина постепенно увеличивалась к ручью от полуметра до почти десяти метров. На кладбище в два ряда были обнаружены грунтовые могилы, в которых по православному обычаю были погребены 47 жителей поселения.

«Раньше археологам удавалось обнаружить усадьбы только при раскопках древнерусских городов. Средневековые городские усадьбы были шире по своему функционалу деревенских домовладений: они включали в себе не только дом и огород, но и хозяйственные постройки, дома для челяди, загоны для скота, мастерские. Ранее элементы усадебной застройки на сельских поселениях удалось частично зафиксировать при раскопках селищ в округе Суздаля и Нижнего Новгорода. Раскопки муромских селищ на широкой площади подтвердили, что на домонгольских сельских поселениях Волго-Окского междуречья была та же усадебная планировка, что и на селищах Суздальского Ополя и в Березополье под Нижним Новгородом», – отметила руководитель Волжской экспедиции ИА РАН, кандидат наук [Ольга Зеленцова](#).



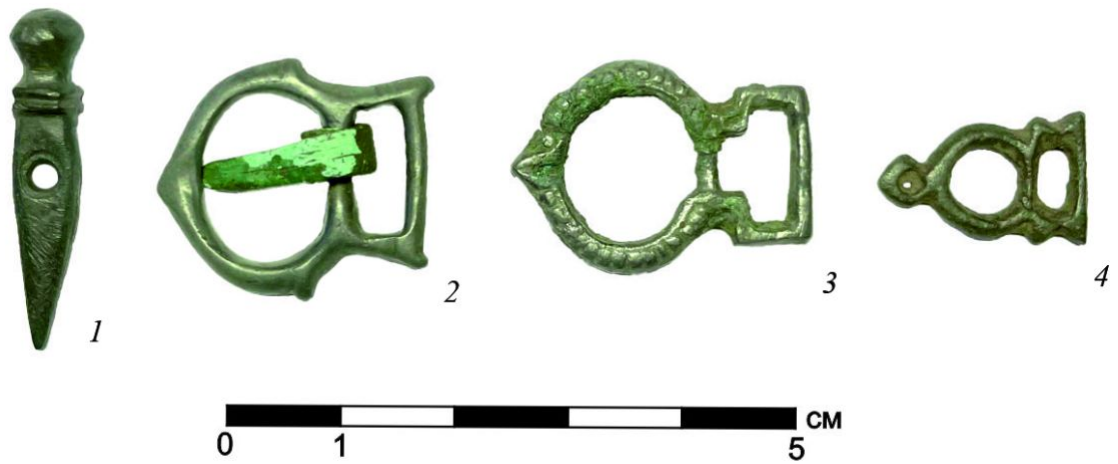
Наконечники стрел

Находки 2022 года дополнили коллекцию артефактов, полученных во время [предыдущих исследований](#). Все они свидетельствуют о том, что среди обитателей поселений, находившегося в семи километрах от Муром, были представители социальной элиты, лица высокого социального статуса, возможно, участвовавшие в управлении муромскими землями.

Так, на одной из крупных усадеб археологи нашли предметы, указывающие, что здесь жил профессиональный воин: кольчужные кольца, наконечники стрел, ременные накладки, подвеску-топорик.

На поселении собрано множество предметов, говорящих о грамотности населения: это стилосы для письма, детали книжных переплетов. Здесь найдено более десяти пломб «дрогичинского» типа. Это редкая на сельских поселениях находка: такие пломбы могли использовать как торговые ярлыки.

На Чаадаево 5 археологи собрали разнообразную коллекцию христианской мелкой пластики: это нательные крестики, крестовидные подвески, фрагменты энколпиона и двухсторонние подвески-иконки. Редкая находка – равносторонний крест с расширяющимися лопастями и рельефным изображением распятия. Такие кресты, получившие название «крест с грубым изображением Распятия», археологи находят на территории Северо-Западной Руси, Ростова Великого, на больших селищах Суздальского Ополя и в окрестностях Переславля Залесского. Кресты датируются концом X – XI веком и относятся к раннему этапу христианизации Руси. Находка на селище Чаадаево 5 – одно из свидетельств распространения христианства в Поочье и включение Муромских земель в общие культурные процессы, происходящие на территории домонгольской Руси.



Сверху: 1,4 – детали книжных переплетов, 2,3 - ременные пряжки.
Внизу слева направо: 1 – накладка, 2 – свинцовая пломба, 3 – пуговица, 4 – наременная накладка, 5 – перстень

«Исключительно важны археологические следы присутствия на сельском поселении древнерусской знати: оружие, стили для письма, товарные пломбы с княжескими знаками. Участники раскопок точно назвали остатки одной из построек с внушительным по размерам котлованом подполья "хоромами" – это, действительно, жилище семьи, выделявшейся своим благосостоянием и статусом. После завершения раскопок Чадаево 5 станет наиболее полно исследованным древнерусским селищем XII века в центральной России. Но, чтобы окончательно разобраться в этом материале, потребуется изучение коллекций, анализ полевых чертежей, лабораторное исследование разнообразных палеоэкологических материалов, характеризующих палеосреду и хозяйство», – сказал **Николай Макаров**.



Крест с грубым изображением Распятия

Пресс-служба Института археологии РАН:
press@iaran.ru



© Институт археологии Российской академии наук
117292, Москва, ул. Дм. Ульянова, д. 19
2022

<https://www.archaeolog.ru/ru/>